

編增廣穎濱文集

一至四

内閣文庫			
函	冊	號	類
五	一	三四六	漢書
五	五	三	
架	冊	號	類

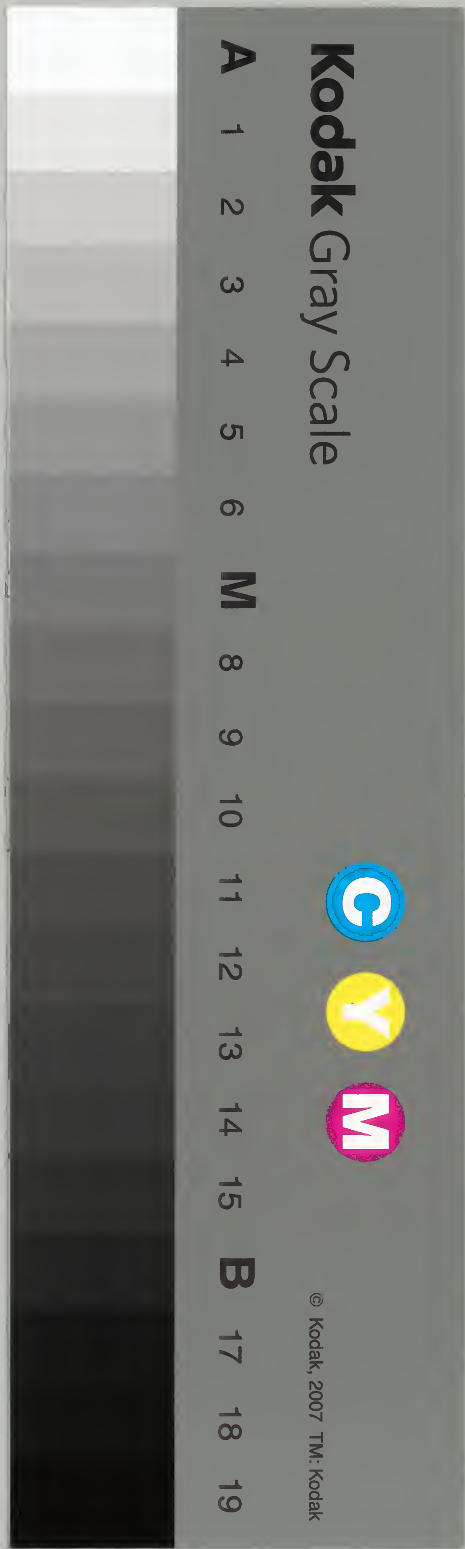
内閣文庫			
函	冊	號	類
三	一	三四六	漢書
三	五	三	
架	冊	號	類

内閣文庫			
番號	漢	3463	
冊數	15 (1)		
函號	函	3	4

三

三

重 3 - 4



原本の文字など不明瞭な個所があります。

国立公文書館
National Archives of Japan

類編 廣穎濱先生大全文集卷第一

紀行

過宜賓見夷中亂山

江流日益深 民語漸已變 岸闊山盡平 連峯遠 漢慘慘 瘴氣青 薄
薄寒日暖 峯巒苦崖石 草木條幹短 遙想彼居人 狀類麋鹿窟 何時
遂平定 戊卒從此返

荆陽早發

春氣入楚澤 原上草猶枯 北風吹栗林 梅葉颯已無 戎行信何事 驅
馬無疾徐 楚人信稀少 田畝任蕪蕪 空有道路人 擾以
彼何懶 歎息此亦愚 今我何為尔 豈亦愚者徒 行行楚山曉 霜露滿
陂湖

汲陽阻風

鍾陵距池陽相望千里內 江神欺我貧屢作風雨礙 欲投皖公宿
日逢一噫孤蓬面空山 朝食淡無菜白醪 幸餘瀝黃卷 謾相對飢吟

丙疾走老度形焦无近不若

區區問養生借我

廣穎濱文集

和子瞻渦口遇風

長淮暮生風來自渦河口新舟雖云固波浪亦難受詩來話艱厄
恐及兒婦憶同汴荆峽終夜愁石首餘鱸入幃幄跳沫濺窻牖平生
未省見驚顧欲狂走尔來涉憂患漸覺成老醜遙喜波浪中時能飲
醇酒

夜泊牛口

行過石壁盡夜泊牛口渚野老三四家寒燈照疎樹
石心箕踞水寒雙脰長壞袴不蔽股日莫江上歸潛魚遠難捕稻飯
不滿盂飢卧冷徹曙安知城市歡守此田野趣祗應長凍飢寒暑不
能苦

次韻子瞻發洪澤遇大風却還宿

昨夜宿鴻澤再來遂如歸却行雖云拙乘嶮諒亦非誰言淮陰近阻
此駭浪飛長風徑千里蛟蜃相因依眇然恃一葉此勢安可違冒涉
彼何人勇決生慮微欲速有不達魚腹豈足肥風帆尚可轉野廟誰

能祈但當擁衾睡慎閉牕與扉夜聞聲尚惡起視聊披衣

南康阻風遊東寺

欲涉彭蠡湖南風未相許扁舟厭搖蕩古寺慰行旅重湖西南軒驚
浪卷前浦霏微雪陣散顛倒玉山舞一風輒九日未悉土囊怒百里
斷行舟仰看飛鴻度故人念征役一飯語平素竹色淨飛濤松聲亂
秋雨我生足憂患十載不安處南北已兼忘遲速何須數

舟次大雲倉回寄孔武仲

一風失前期十日不相見君帆一何駛去若乘風箭我舟一何遲出
沒蔽葭亂瓮中有白糟床上有黃卷妻孥不足共思子但長嘆池陽
重相遇撫手成一粲先行復草草回首空眷眷人生類如此遲速亦
何筭一生誠偶然四海良獨遠相期廬山陰把臂上雲巘

自汝遷筠八月過真州江漲倍常歲而風不順

大水蔑洲浦牽挽無復施我舟恃長風風止將安為塌然委積水土
被弱纜維市井隔峯嶺食盡行將飢長嘯呼風伯厄窮豈不知蓬蓬

東南旗尾西北馳所望乃大湖

舟師掉頭笑公訴

中用者不少息公者長嗟咨
止條條弄清漪我言未見信君行自見之

此常相隨雨止風亦

江上早起

晨興孤舟上盥濯夜氣清整巾未皇坐雙檣輒鳴日出江霧散江
上山從橫區區茅舍翁曉出露氣腥收筒得大鯉愛惜不忍烹持之
易斗粟朝飯厭魚羹蕭蕭遠風起泛泛野鴈驚忽過百餘里山水
互變更逢舟問所如彼此不知名超超江湖間殊勝地上行且遊市
井喧莫宿無人聲江上誠足樂無怪陶朱生

和子瞻宿臨安淨土寺

四方清淨居多被僧所占豈無世俗營官事得豐贍家居每紛薄奉
養出寒欠昔年旅東都局促吁已厭城西近精廬長老時一覘每來
獲所求食飽山茶釀塵埃就湯沐垢膩脫巾簪不知禪味深但取肌
腸厭京城苦煩溷物景費治染吳都况清華觀刹吐光艷石缸度空
闊泉溜瀉深塹經過未足多終老應長歎

和子瞻自淨土步至功臣寺

山平村塢連野寺鐘相答晚陰生林莽落日猶在坎行招兩社僧共
步青山月送客渡石橋迎客出林樾幽尋本真性往事聽徐說錢王
方壯年此邦事輕俠鄉人鄙貧賤異類識英傑立石象與王遺迹今
歲業功勳三吳定富貴四海甲歸來父老感崇高畏摧壓詩人巧譏
病牛頷恣挑抉流傳後世人談笑資口舌是非亦已矣興廢何倉卒
持歸問禪翁笑指浮漚沒

過九華山

南遷私自喜看盡江南山孤舟少僮僕此志還復難局促守破窻聯
翩過重巒忽驚九華峰高拱立我前蕭然九仙人縹緲凌雲烟碧霞
為裳衣首冠青琅玕揮手謝世人可望不可攀我行竟草草安能拍
其肩但聞有高士卧聽松風眠松根得茯苓狀若千歲龜煮食一朝
盡終身弃腥羶腹背生綠毛輕舉如翔鸞相逢欲借問已在長松端
何年脫罪罟出處良自便芒鞋挂藤杖逢山即盤桓斯人未可求巖
室儻復存

過龜山

再涉長淮水驚呼十四年龜山石
老私自憐驅馳定何獲少壯空已捐掉頭不見荅笑指岸下舡人生
何足云陵谷自變遷當年北山下莫測千仞淵淵中械神物自昔堯
禹傳帆檣避石壁風雨隨香煙尔來放冬汴冷沙漲成田褰裳六月
渡中流一帶牽俯首見砂礫群漁捕魴鱸父老但驚歎此理未易原
何況七尺軀不為物所旋衆形要同盡獨有無生全百年爭奪中擾
擾誰相賢

除夜泊彭蠡湖遇大風雪

莫發鄴陽市曉榜彭蠡口微風吹人衣霧透廬山首舟人釋篙笑此
是風伯候棹舟未及深飛沙忽狂走晴空轉車轂淥水起岡阜衆帆
落高張斷纜已不救我舟舊如山此日亦何有老心畏波瀾歸卧塞
窻牖土囊一已發萬竅無不奏初疑丘山裂復恐蛟蜃鬪鼓鍾相轟
逐文甲互磨叩雲霓黑旗展林木萬弩發曳柴眩之心振旅擁軍後
或為羈雌吟或作倉兕吼衆音雜呼吸異出殊圈曰中宵變疑列飛
霰集紛糝蕭騷逢響真乾晃蕩搖光透堅凝忽成積澎湃殊未究紵縞

鋪前洲瓊瑰珠遙岫山川莽同色高下齊一覆淵深竄魚鱉野曠絕
鳴鶴孤舟四鄰斷餘食數升糗寒蒸僅盈盎腊肉不滿且弊裘擁衾
眠微火拾薪精可憐道路窮坐使妻子詬幽竒雖云極岑寂頃未觀
一年行將除茲歲真浪受朝來陰雲剥衣衣紅日漏風稜恬已收江
練平不縉兩槳舞夷猶連峰吐竒秀同行賀安穩所識問癯瘦驚餘
空自憐夢覺定真否春陽着城屋瓦凍初溜艱難當有償爛漫醉
醇酎

入峽

舟行瞿唐口兩耳風鳴號渺然長江水千里投一瓢峽門石為戶鬱
怒水力驕扁舟落中流浩如一葉飄呼吸信奔浪不復由長篙揆拖
破潰旋畏與亂石遭兩山蹙相值望之不容舸漸近乃可入白鹽最
雄高草木皆倒生哀叫悲玄保白雲繚長袖零落如飛毛緬懷涪水
年慘感病有堯禹益决岷水屢與山鬼鏖摧岡轉大石破地䟽洪濤
巉巖當道山斬截有尾銷峭壁下無趾連峯斷脩腰破處不生草上
不掛鳥巢水怪不盡戮下有龍鬣鬣法法萬年禹死遺迹牢山必

見河洛開峽斯已勞

初發嘉州

放舟沫江濱。任意念荆楚。擊鼓樹兩旗。勢如遠征戍。紛紛上舡人。擄急不容語。余生雖江陽。未省至嘉樹。巉巉九頂峯。可愛不可住。飛舟過山足。佛脚見江濤。舟人盡斂容。竟欲揖其拇。俄頃已不見。烏牛在中渚。移舟近山陰。壁峭上無路。云有古郭生。璞此地苦箋注。區區辨蟲魚。尔雅細分縷。洗硯去殘墨。遍水如黑霧。至今江上魚。頂有遺墨處。覽物非古人。嗟此空自苦。余今方南行。朝夕事鳴榔。至楚不復留。上馬千里去。誰能居深山。永與禽獸伍。此事誰是非。行行重回顧。

江上看山

朝看江上枯崖山。憔悴荒榛赤如赭。莫行百里一回頭。落日孤雲靄新畫。前山更遠色更深。誰知可愛信如人。時有巫山最穠秀。依然不負遠來心。

佛池口遇風雨

長江五月多風暴。欲行先看風日好。北風忽作東南來。陰雲如湧撥

不開驚雷往還轉。車轂狂波低昂起。坑谷中流一葉那。復持卷舒已付天。公知解帆轉柂不容語。佛池口中幸可住。湏臾急雨變昏霾。柂師言身風已回澄。谿不動縈白練。老木蒼崖蔚葱蒨。繫舟茅屋得青蔬。試問釣舡還有魚。開樽引滿向妻兒。明日復行未湏怖。陰陽開闔良等閑。扁舟誰令乘險艱。

次韻子瞻宿南

上黃山寺

谷中夜行不見月。上下不辨山與谷。前呼後應行相從。山頭誰家有遺燭。疑是深徑馬蹄響。落落希星着疎木。行投野寺僧已眠。叩門無人狗出縮。號呼從者久。嗔罵老僧下床揉。兩目問知官吏冒。夜來埽床延客卧。華屋金中無羨斲。寶蓋隗客滿。盜惟脫粟客。來已遠。睡忘覺。僧起開堂勸晨粥。自嗟奔走閔僧閑。偶然來過何年復。留詩滿壁待重遊。但恐塵埃難再讀。

次韻遲初入宣河

遠客安長道。低蓬稱小溪。雲添濕帆雨。舟滯沒篙泥。草綠耕牛健。村深候鳥啼。陶翁方作令。歸去未成題。

次韻子瞻太白山下早行題崇壽院

山下晨光晚林梢露滴昇峯頭斜見日野市早明燈樹暗猶藏鵲堂
開已饜僧據鞍應夢我聯騎昔嘗曾

泛清河

南北無多水嶮崎未捨船何時好霖雨是處有通川墳壠看書卷興
亡指道邊倉茫半秋草猶復較愚賢

放閘二首

畫舫連檣柱清流汎閘平忽看銀漢落仍聽夏雷驚正拖遲回久開
頭取次輕滯留初一快奔駛忽如傾不識風濤恐聊同枕席行行逢
賤魚稻飽食慰平生

聞空非有礙水靜為誰興開閉偶然畀直逐自不勝淵停初鏡靜勢
轉忽雲崩脫隘尚容與投深益沸騰

千鈞重浮舟萬斛升岸搖將落木魚困云投曾涵湧曾誰止蕭條遠
欲擬力爭知必折少待亦何能一發臨流笑微言早服膺

自柘城還府馬上作

春色無人見茲行偶衆先柳黃初過雨麥綠稍鋪田河潤兼冰散禽
聲向日圓城池高受霧雩渙暖生煙送客情初惡還家意稍便旋聞
夫事起已過佛燈然簿領何時畢塵埃空自憐南湖漸可到早治木
蘭舡

初至金陵

山川雨過曉光浮初看江南第一州路遶匡廬更南去懸知是處可
忘憂

舟過嚴陵灘將謁祠登臺舟人夜解及明已遠至桐廬望
桐君山寺縹渺可愛遂以小舟遊之作二絕

扁舟勿草出山來慚愧嚴公舊釣臺舟子未應知此恨夢中飛楫定
誰催

嚴公釣瀨不容看猶喜桐君有故山多病未須尋藥錄從今寧取袖
僧閑

梁山泊見荷花憶吳興五絕次韻

南國家家漾綠艫芙蓉遠近日微明梁山泊裏逢花發忽憶吳興十

里行

終日舟行花尚多清香無奈着人何更須月出波光淨卧聽漁家蒞

將歌

行到平湖意自寬繁花仍得就舡看回頭却向吳儂說從此遠遊心

未闌

花開南北一般紅路過江淮萬里通飛蓋靚粧迎客笑鮮魚白酒醉

舡中

菰蒲出沒風波際鴈鴨飛鳴霧雨中應為高人愛吳越故於齊魯作

南風

輟轅道

青山欲上疑無路澗道相縈九十盤東望高高分草木廻瞻原隰湧

波瀾

乘小舟出筠江二首

短舡漂浮真似葉小蓬低淺僅如巢幽吟但覺山川走困睡不知風

雨交紅飯白醪供醉飽青蓑黃菊可纏包一竿鶴髮它年事方斛龍

驤任見嘲

官遊欲學林間鷓每到新年旋疊巢蓬蔦籠舡聊似屋漁樵把臂

便成交不妨袖裏推詩卷尚可床頭置藥包古史欲成身愈困客來

未免荅譏嘲

梁山泊次韻

近通沂泗麻盞熟遠控江淮稻稻秋粗免塵泥汗車脚莫嫌菱蔓繞

舡頭謀夫欲就桑由變交意終便盡舡遊愁思錦江千萬里漁蓑空

向夢中求時議者將乾此泊以種菽麥

自黃州還江州

身浮一葉返盆城凌犯風濤日夜行把酒獨斟從睡重還家漸近覺

身輕岸回樊口依稀見日出廬山紫翠橫家在庾公樓下泊舟人遙

指岸如頰江州城下土赤如赭

次韻子瞻新城道中

春深溪路少人行時聽田間耒耜聲飢就野農分餉黍迎嫌尉卒開

金鉉閑花開盡香仍在白酒沽來壓未清此味暫時僧竟勝問兄何

日侵歸耕

舟次磁湖以風浪留二日不得進子瞻以詩見寄七二篇

答之前篇自賦後篇次韻

慙愧江淮東北風扁舟千里得相從黃州不到六十里白浪俄生百萬重自笑一生渾類此可憐万事不由儂夜深魂夢先飛去風雨對床聞曉鍾

西歸猶未有萑裘擬就南遷買一丘舟楫自能通蜀道林泉直欲老黃州魚多釣戶應容貰酒熟隣翁便可留從此莫言身外事功名畢竟不如休

次韻子瞻初出潁口見淮山

清淮此日見滄浪始覺南來道路長窺導山光時隱見舩知水力故軒昂白魚受釣收寒玉紅稻堆場列遠岡波浪連天東近海乘桴直恐漸茫茫

將至桃園阻淺且風不得進

卷帆倚棹淺河津憶泛長江步步新未免生涯寄風浪不堪舟楫委

埃塵往來欲就沙囊堰深淺時看舉策頻一望雲霓百交集應思平地隱居人

桃園阻淺將易小舟一夜水大至復乘便風頃刻百里

此生與物妄相仇欲往長嫌苦見留淺鰲何知向人惡漲溪豈復為公流雨痕忽到工催客風信初來轉打頭舉目汀洲都未改忽添清興滿行舟

類編增廣潁濱先生大全文集卷第一

類編增廣賴濱先生大全文集卷第二
八述懷

歲莫口号

六十年来又七年眼昏頭白意茫然
欲說平生舊少有能知兩世前
兩世相從今幾人回頭強半已埃塵
此心點檢終如一時事無端日
日新

七十吟

年来霜雪上人頭我亦相將七十秋
欲去天公未遣去久留敝宅恐
難留六窻漸暗猶牽物一點微明
更著油近聽老盧親下種滿田宿
草費鉏耨

七十三歲作

一生有志恨無才
久尔蕭蕭白髮催
力學當年真自信
初心到此未應回
舊人化去渾無幾
新障重生撥不開
七十二年還住否
後麟後事轉難裁

十一月一日作

晝短圖書看不了夜長鼓角睡難堪老懷騷屑誰為伴心地空虛成
妄談酒少不妨鄰叟共病多賴有衲僧諳鏡師識病藥積陰深厚陽初
復一點靈光勤自參

官居即事

官局紛紜簿領迷生緣瑣細老農齊偷安旋種十年木肉食還須五
母雞對酒不嘗怜酷推釣魚無術謾臨溪此身已分長貧賤執爨縫
裳愧老妻

立秋偶作 六月二十三日

十年憂患本誰知慙愧仙翁有舊期度嶺還家天許我剷山種粟我
尤誰秋風欲踐故人約春氣潛通病樹滋心似死灰鬚似雪眼看多
事亦何為

九月十一日書事

東墻瘦菊早開花九日金鈿已自嘉禾麥候遲初響糴米鹽法細未
還家潑醅昨夜驚泉湧洗盞今晨聽婦誇婦採菜更重一醉不須怪

問日時差

次韻王鞏自詠

平生未省為人忙貧賤安閑氣味長粗免移時頭似葆稍能忍事腹
如囊簡書見迫身今老樽酒間呼首一昂欲挽天河聊自洗塵埃滿
面鬢眉黃

次韻宿州教授劉汪見贈

此身雖復類潛夫衰老無心強着書道路不知奔走賤交游空在往
還踈絃歌更就三年學簿領唯添一味愚它日相逢定何處莫將文
采笑空踈

自陳適齋戲題

庠齋三歲最無功羞愧宣王祿萬鍾猶欲談經誰復信相招執轡便
須從陳風清淨眠真足齊俗強梁懶不容久尔安閑長自怪此行磨
折信天工

省事

早歲讀書無甚解晚年省事有奇功自許平生初不措人言畢竟兩

皆空空中有實何人見實際心知與佛同煩惱消除病已去問門便
了此生中

四十一歲歲暮歌

小兒不知老人意賀我明年四十二人生三十百事衰四十已過良
可知少年讀書不曉事坐談王霸了不疑脂車秣馬試長道一日百
里先自期不知中途有陷阱山高日莫多棘茨長裾大袖足鈞挽却
行欲返筋力疲蝮蛇當前猛虎後脫身且免充朝飢歸來掩卷淚如
雨平生讀書空自誤山中故人一長笑布衣脫粟何所苦古人知非
不嫌晚朝來問道行當返四十一歲不可言四十二歲聊自還

感懷

登南城有感示文務光王適秀才

幽憂隨秋至秋去憂未已南城試登望百草枯且死落葉投人懷驚
鷓四面起所思不可見欲往將安至斯人定誰識願有二三子清風
皎冰玉滄浪自湔洗切脂未嘗穀南箕僅微似網羅一張設投足遂
无寄田深狡兔肥霜降鱸魚美造形悼前失式微慚往士撞撞或丘

道歲晚嗟未止西山有茅屋鉏耰本吾事

柳湖感物

柳湖萬柳作雲屯種時亂插不須根根如卧虵身合抱仰視不見蜩
蟬喧開花三月亂飛雪過墻渡水无復黑窮高極遠風力尺奔墜泥
土顏色昏偶然直墮湖中水化為浮萍輕且繁隨波上下去无定物
性不改天使然南山老松長百尺根入石底蛟龍蟠秋深葉上露如
雨傾流入土明珠圓乘春發生葉短短根大如指長而堅神農常樂
最上品氣力直壓鍾乳温物生稟受久已異世俗何始分愚賢野人見

言柳花入水為浮萍松上露墮地為仙茅陰乾服之益人古方云十斤鐘乳不如一斤仙茅

初發彭城有感寄子瞻

秋晴卷流潦古汴日向乾扁舟久不解畏此行路難此行亦不遠世
故方如山我持一寸刃峻絕何由刊念昔各年少松筠閱南軒閉門
書史叢開口治乱根文章風雲起曾膽渤海寬不知身安危俛仰道
所存橫流一傾瀆萬類爭崩奔孔融漢儒者本自輕曹滿誓將貧賤
身一悟世俗昏豈意十年內日夜增濤瀾生民竟樵悴遊官豈復

水深火益熱人知蹈憂患野豐且自務劉歆苟盤桓而况我與兄
食願依然上願天地仁止此禍亂源歲月一徂逝尚能反丘園

竹枝歌 忠州作

舟行千里不至楚忽聞竹枝皆楚語楚言啁啾安可分江中明月多
風露扁舟日落駐平沙茅屋竹籬三四家連春並汲各无語齊唱竹
枝如有嗟可憐楚人足悲訴歲樂年豐尔何苦釣魚長江江水深耕
田種麥畏狼虎俚人風俗非中原處子不嫁如等閑雙鬢垂頂髮已
白負水採薪長苦艱上山採薪多荆棘負水入溪波浪黑天寒斫木
手如龜水重還家足無力山深瘴暖霜露乾夜長無衣猶苦寒平生
有似麋與鹿一日白髮已百年江上乘舟何處客列肆喧譁占平磧
遠來勿去不記州罷市歸舡不相識去家千里未能歸忽聽長歌皆
慘淒空舡獨宿無與語月滿長江歸路迷鄉思渺何極長怨歌
聲苦淒急不知歌者樂与悲遠客尔聞皆掩泣

次韻張去華院中感懷

登朝已老似王陽脫葉何堪霧雨涼案上細書增蟻黑禁中新酒愛

鵝黃臨堦野菊偏能瘦倚檻青松解許長仕官不由天祿閣坐曹終

日謾皇皇

轍頃自績溪除校書郎未至京除右司諫竟不入館故以為恨

次韻毛君感事書懷

種棠經歲便成科秋兩調勻氣漸和才力有餘嫌事少風情無限覓
詩多長松更老仍添節古井雖深自不波宴坐山房人豈識一樽聊
且慰蹉跎

感秋扇

團扇經秋似敗荷丹青髣髴舊松蘿一時用舍非吾事末世炎涼奈
尔何漢代誰令收汲黯趙人猶欲用廉頗心知懷袖非安處重見秋
風愧恨多

人感舊

次韻子瞻感舊見寄

少年耽世味徘徊不能去老來悟前非尚愧昔遊處君才最高峙鶴
行雞群中我雖非君對願以兄弟同結髮皆讀書明月入我牖縱橫
萬餘卷臨紙但揮手學成竟無用掩卷空自疑却尋故山人重掛

居期秋風送餘熱冉冉如人衣來當及時田廬亦須早種
竹種稻稻亦成浩歌歸來由曲終有遺聲

次韻子瞻感舊一首

還朝正三伏一再趨未央久從江海游苦此劍佩長夢中驚和璞起
坐冷老房子瞻夢中見人誦詩云度數形名非偶然破琴全有十三
之為我忝丞轄此生若遇邢和璞始信秦箏是響泉因作破琴詩以寄
願并涼子瞻每欲為國守此心一自許何暇
憂陟岡早歲發歸念老來未肯忘淵明不久仕黔婁足為康家有二
頃田歲辨十口糧教教諸子弟編排舊文章辛勤養松竹遲莫多風
霜常恐先着鞭獨引社酒嘗火急報君恩會合心則降

雪中訪王定國感舊

昔游都城歲方除飛雪紛紛落花絮徑走城東求故人馬蹄旋沒无
尋處翰林詞人呼巨源笑談通夜倒清樽住在城西不能返醉卧吉
祥朝日曛相逢却說十年事往事皆非隔生死惟有飛甕似昔時許
君一醉那須起蘭亭倏仰迹已陳黃公酒壚愁殺人君知聚散翻覆
手莫作吳楚乘朱輪

次韻子瞻與鄧聖求承旨同直翰苑懷武昌西山舊遊

我遊齊安十日回東坡桃李初未栽扁舟乱流入樊口山雨未止淫
黃梅寒溪聞有古精舍相與推挽登崔嵬山深縣令喜客至寺荒蔓
草生經臺黃鵝白酒得野餽藤床竹簟無纖埃可怜迂客畏人見共
怪青山誰為堆竹鷺晚照催出谷中止乱石傾餘壘古今相望兩令
尹謂元結与鄧君也文詞洒落千山隈野人豈復識遺趣過客時為剗蒼苔
五年留滯破齒禿一朝揮手舡頭開玉堂却憶昔遊處笑問五柳應
彫摧滿朝文士蚤貴達馮凌霄漢乘風雷入叅秘殿出華省何曾著
足空山來漂流邂逅覽遺躅耳中尚有江聲哀

次韻王鞏懷劉莘老

兩都來往太頻頻真是人間自在人十載讀書同白屋千金為交買
朱脣結交京邑傾心肺寓思禪宗離垢塵為問西歸天祿客何時同
看洛川神

曾郎元矩見過喻月聽其言久而不厭追感平昔為賦一首

曾子相從得佳婿元矩初於大李識掖垣同直喜良朋交情不忽囑

死世事休論有幾與伯草芊
細淚入土故琴牢落恨填膺
涉求似寶清談勝試問傳家
今幾燈

懷龜池寄子瞻兄

相携話別鄭原上共道長途
拍雪泥歸騎還尋大梁陌
行人已渡古嶠西曾為縣吏
民知否轍嘗為此縣簿未赴而中第
舊宿僧房壁共題轍昔與子瞻應于過

宿縣中寺舍題其壁

遙想獨遊佳味少無言
驢馬但鳴嘶

八雷雨祈雨附

立冬聞雷 九月二十九日

陽涵不收斂半歲苦常燠
禾黍飼蝗螟稂稻委平陸
民飢強扶采秋晚麥當宿
閉然候一雨霜落水泉縮
蒼蔚山朝濟滂沱雨翻瀆
經旬勢益暴方冬歲愈蹙
半夜發春雷中天轉車轂
老夫睡不寐稚子起驚哭
平明眎中庭松菊半摧秃
潛發枯草萌亂起蟄虫伏
薪樵不出市晨炊午未熟
首種不入土春餉難滿腹
書生信古語洪範有遺牘
時無中壘君此意誰當告

春無雷

經冬無雪麥不死秋雨過多
深入土人言來歲定無麥
農父掉頭笑不許清明雨足
麥欣欣旋救奴婢修破困
大麥過期當半熟小麥未
晚猶十分東家西舍發陳積
十錢一餅猶難得向來夫公
不為人市人半是溝中瘠
前望麥熟一月期老稚相勸
聊忍飢誰令伏枕作寒執囊
中無錢誰肯鑿天公愛人何
所吝一春雨作雷不震雷聲
一起百妖除病人起舞不須
扶

仲夏始雷

陽氣溟濛九地來經春涉夏
始聞雷麥禾此去或可望
桃李向來誰使開号令迤邐
人共怪陰陽顛倒物應猜
一聲振蕩雖驚耳遍地妖氛
未易回

久雨

雲低氣尚濁雨細泥益深
經旬勢不止晚稼日已侵
閑居賴田食爰如老農心
堆場欲生耳棲畝將陸沆
常賦雖半釋雜科起相尋
凶年每多暴此憂及山林
號呼之不聞有言不如
暗願見雲解脫秋陽破
群陰

夏至後得雨

天唯不窮人旱其雨輒至麥乾春澤匝禾槁夏雷墜一年失二雨廩
實真不繼我窮本人窮得飽天所畀奪祿十五年有田潁川涖躬耕
力不足分獲中自愧餘功治室廬弃積業活狗彘又養無用身未識彼
天意

喜雨

歷時書不雨此法存春秋我請誅旱魃天公信聞不魃去未出門油
雲裏高丘濛濛三日雨入土如膏流二麥返生意百草萌牙抽農夫
但相賀漫不知其由魃來有巢穴遺邠遍九州一掃不能盡餘孽未
遽休安得風雨師速遣雷霆搜衆魃誠已去秋成儻無憂

苦雨

蚕婦絲出盜田夫麥入倉斯人薄福德二事未易當忽作連日雨坐
使秋田荒出門陷塗潦入室崩垣墻覆厭老稚漂淪及牛羊餘糧
詎能久歲晚憂糟糠天災非妄行人事密有償嗟哉竟未悟自謂余
不戕造既未有害無辜輒先傷篋瓢吾何憂作詩執中腸

和韓宗弼暴雨

執熱卧北窻淋漓汗流注蛟龍遁水府誰起叩天戶偶然終日風振
擾北山霧崩騰轉相軋變化不容睹雷聲連車轂雨點傾豆黍逡巡
溜河漢指顧繞笑語破屋少乾床茅店固難禦出門泥沒足此厄比
隣溥苟令終歲孰敢有今日怒晚照上東軒清風襲虛廡微生免荷
鉏但喜脫煩暑農父更事多缺塘已增土

喜雨

奪官分所甘年來祿又絕天公尚怜人歲資禾與麥經冬雪屢下根
須連地脉庖厨望餅餌獲盜思麴蘖一春百日旱田作龜板拆老農
淚欲墮無麥真無食朱明候纔北風雷起通夕田中有人至膏潤已
逾尺繼來不違願飽食真可必民生亦何幸天意每相恤我幸又已
多鉏耒生不執同尔樂豐穰異尔苦稅役時聞吏號呼手把縣符赤
歲賦行自辦橫斂何時畢

春旱

舊奉子無繼生病日益多弊聲雖粗宗空廩無麥禾首種三頃田

此春斗位誰能世隻雞一醉江山阿翁美誰相念幸龍未見呵去年
投虎頭扣門用干戈邂逅一尺雨豈復陰陽和幽明初不備誠意豈
在多惻然上通天矧此一盤渦雲興雨隨至父老行且歌

父早府中取虎頭骨投邢山潭水得雨戲作

邢山潭中黑色龍經年懶卧沙泥中高陽山中白額虎何年一箭肉
為土龍雖生虎雖死天然猛氣略相似生不益人死何負虎頭枯骨
金石堅投骨潭中潭水旋龍知虎猛心已愧虎知龍懶自增氣山前
一戰風雨交父老曉起看麥苗君不見岐山死諸葛真能奔走生伸
達

和李邦直學士沂山祈雨有應

宿雪雖盈尺不救春夏旱吁嗟遍野天不聞歌舞通霄龍一戰旋開
雲霧布旌旗復遣雷霆助舒卷雨聲一夜洗塵埃流入溝河朝不見
但見青青黍與禾老農起舞行人歌汗邪滿車尚可許供輸到骨期
無他水行天地有常數歲歲出入均無頗半年分已厭枯槁及秋更
恐憂滂沱誰能且共蛟龍語時布甘澤無庸多

次韻朱光庭司諫喜雨

焦枯連夏火洗濯待秋霖都邑溝渠淨郊原黍豆深流膏侵地軸晴
意動風琴誰似臣居易先成喜雨箴

寒雨

江南殊氣候冬雨作春寒冰雪期方遠蕉縮意始闌未妨溪草綠先
恐嶺梅殘忽發中原念貂裘據錦鞍

積雨二首

山雨無時歇江波上岸流泥深未免出橋斷更堪憂房淺鄰糟瓮宵
寒攬絮裘朝來勢未已歸路恐操舟

微陽力尚淺未解破重陰雲氣山川滿江流日夜深凍芽生滯穗餘
潤及重衾泥濘沉車轂農輸絕苦心

喜雨

夏田已報七分熟秋稼方憂十日乾好雨徐來不倉卒天公似欲救
艱難駭強鷹犬無遺力社近雞豚趁早寒老病隨人幸一飽炉香無
語口長歎

夏至喜雨

一旱經春夏已半好雨通宵曉未收氣爽暫令多病喜來遲未解老
農憂力耕僅足公家取遺秉休違寡婦求時向林間數新竹籜龍騰
上欲迎秋

次韻張問給事喜雨

已收蚕麥無多日旋喜山川同一雲禾黍趁時青覆壠池塘流潤綠
生文兩宮尚廢清晨集中禁初消永夜薰倉粟半空民望足深耕疾
耨肯忘君

雨過

東南流注已鳴澗西北霏微僅斂塵人意共懷艱食病天公那有不
仁人雲移已分貧無福雩應方知社有神田里相望無一全終年苦
樂會須勻

秋雨

禾田已熟畏愁霖積潦欲乾泥尚深一雨一涼秋向晚似安似病老
相侵人間有盡皆歸物世外無生賴有心要覓塵埃不到處一灯相

照夜惜惜

次韻王適春雨

久遭客禁往還稀風雨蕭條只自知春色有情猶入眼空愁無賴巧
侵眉山僧寄語收茶日野老留人供社時久住不須嫌寂寞此間偏
與拙相宜

甲子日雨

一冬無雪麥方病細雨迎春歲有望愁見積陰連甲子復令父老念
耕桑瘦田未足終年計濁酒誰共清且嘗賴有真人不飢渴閉門却
掃但焚香

連雨不出寄張恕

麥熟蚕繅熟似丞雨傾三尺未為澍洗清溝漕蚊蚋靜沒及蒲蓮沼
止深遺秉蒲田驚朽腐移床避漏畏侵尋高閑祇有張公子卧聽蕭
蕭打葉音

次韻子瞻祈雨

世故紛紛誰復問蛟龍不雨尚安眠人間已厭三秋旱澗底猶慳一

抄戶厚令酒有時醉飽田家初壯久安便憂心未已知誰郵更把必
香試一燃

春旱弥月郡人取水邢山二月五日水入城而雨
春旱時聞孽火然邢山麓老不安眠麥生三寸未覆壠雨過一犁初
及泉深愧貧民飢欲死可怜肉食坐稱賢南齊遺老知尤幸湯餅黃
糞又一年

類編增廣穎濱先生大全文集卷第二

類編增廣穎濱先生大全文集卷第三

風雪

閏十月風雪

冬温未宜人風雪中夜止疾雷略吾窓輕冰入吾被病去適三日鷺
起存一氣心安氣亦安二物本非二皎然一寸灯下燭九泉底物未
無不應物去未嘗昧恨我俗緣深撓此古佛智鑿來視六脉六脉非
昔比鑿適有
此言

臘雪次遲韻

冬諸久未辦佳雪為人留穀豆入高廩薪蒸轉千軸紛紛了歲事閔
閔念農疇家有二頃田一頃種來麩風聲夜中變飛霰曉未休粗畢
今歲寒復免來歲憂天公知人心未禱得所求傾瓢有遺酌起和田
中謳

欲雪

今年麥中熟餅餌不充口老農畏冬早薄雪未覆畝騎陽引狂風三
白知寒否久晴車牛通薪炭家家有唯有口腹憂此病誰能救達官

例謀身一醉日自富尚應天愍人雲旂朝來厚飛花得盈尺一麥可平取

冬至雪

早久賊不死連陰未成雪微陽九地來顛風三日發父老竊相語号令風為節講武罷冬夫畿甸休保甲壘囚出死地冗官去煩雜手詔可人心吾君信明哲風頻雪猶吝來歲恐無麥天公聽一言惟辛早誅賊

南窓雪

京師三日雪盡泥方深閉門謝還往不聞車馬音西齋書帙乱南窓初日升展轉守牀榻欲起復不能開戶失瓊玉滿塔松竹陰客從遠方來疑我何苦心踈拙自當尔有酒聊共斟

春後望雪

秋雨僅孰米冬雪不換塊温風搜麥根天意欲為害老農強推測妄謂春當改三陽已換節六出尚茫昧朝看扶桑暎夜聽土囊噫倉場久空竭榆棗方伐賣丁夫病風執孺子作瘡疥無知此何辜得罪彼

有在造物伊誰憎亦復自無奈慎勿翻雪海凍餒無疆界

次遲韻對雪

癸未

雪寒近可憂麥孰遠可喜我生憂喜中所遇一已委平生聞汝南米賤豚鱼美今年惡蝗旱流民鬻妻子一食方半菽三日已于耜號呼人誰聞愍惻天自迹繁陰忽連夕飛霰隨千里卷舒驚太速原隰殊未被貧家望一麥生事如毛起荐飢當逐孰西去具納履

次韻王適雪晴復雪二首

驕陽得一雪踰尺應更好晨興視牖隙驚見晴霞杲九衢無停迹狼藉湏一掃空餘浩然氣凜凜接清昊餘寒薄虛室一靜解群燥晨炊晚未供客饋慙草二試脫身上衣行問酒家保孤吟擊槁木大笑稱有道人人生但如此富樂何用禱所思獨未見耿屬懷抱

同雲自成幄飛雪來無根一為清風卷坐見東方暎重陰偶復合飛霰滿南軒油然青春意已見出土萱老病一不堪惟恃濁酒温開戶理松菊掃蕩無遺痕卷舒朝夕間誰識造化元乾坤本何施中有神怪行萬物極毫末顛倒何足狀老農但知種荷鋤理南園

十一月雪

南方多相露多雖寒雪不作北歸亦何喜二年雪三落我田在城西禾
麥敢嫌薄今年陳宋災水旱更為虐閉糴斯不仁逐熟自難卻飢寒
雖吾患尚可省鹽酪飛蝗昨過野遺種遍陂澤春陽百日至開若蚕
生箔得雪流土中及泉盡魚躍美哉豐年祥不待炎火灼呼兒具樽
酒對婦同一酌誤認屋瓦鳴更願開雪脚

雪中呈范景仁侍郎

羈遊亦何樂幸此賢主人東齋暖且深高眠不知晨開門驚馬照曜
舞雪方繽紛繁垂覆庭廡落勢一何勻霏微本無着積疊巧相因
万類忽同色九衢淨無塵園林開組練觀闕堆瓊珉虫書散鳥足縞
帶翻車輪遠遊浩千里欲出迷四隣誰言助春農亦善欺客貧賴我
古君子高談吐陽春方當庇華屋豈憂無束薪

丙戌十月大雪

秋成粟滿倉冬藏雪盈尺天意愍無辜歲事了不逆誰言豐年中遭
此大泉厄肉好雖甚精十百非其實田家有餘粮靳靳未肯出閭閻
回坐視愍三不得食朝飢願充腸三五本自足飽食就茗飲意亦安
用十菽豪得巧便輕重竊相易鄰邦穀如土胡越兩不及閑民本无
賴翩然去井邑土箸坐受窮忍飢待捐脊彼哉陶鈞手用此狂且復
天且无奈何我亦長太息

次韻子瞻病中大雪

吾兄筆鋒雄詩俊不可和雪中思清絕韻惡愈難奈慙勤賦黃竹自
勸飲白清言隨飛花落意與長風簸餘力遠見掠千里寄瓊瑤嗟余
學久廢有類轉空磨研廢久無得安可待充其空記乘峽舡行意被
摧剝滇濛覆洲渚冷冽光照坐我唱君實酬馳騁不遑卧譬言如逐獸
盧豈覓山徑珂洒肴助喧執筆硯尽雪沈沈詩詞禁推類令肅安敢破
亦有同行人牽挽赴程課近來隔秦魏渴望等飢餓徒然遇佳雪有
酒誰與賀

喜雪呈李公擇

秋寒早已久雪至亦不薄沉一夜未眠款一聲初落霏微入疎戶眩
晃先朱閣披衣視群動望屋始驚愕晨起犯清寒繁陰看滇漠喬林

凍相倚隙瓦乾酒燥孤村掩圭窰真深遠沒芒屨平野恣漫汗四山增
萃彌晚色漏斜陽林光粲相錯氛埃一清蕩疫癘解纏縛寒疎養春
牙宿麥布冬脚官居少可賴歲事信所託逋逃幸一飽剽盜止群惡
尤事樂自多有酒庶可酌我行今不久公到時方昨豈穰識天意暇
豫可前酌齋厨雖無餘賓客甚易諾行酒壺倒莫待陰雲刺

次遲韻復雪

老人怕寒愁早作夜聞飛霰知相虐粟車未到泥復深場薪欲尽心
驚愕山川滉蕩勢如海孤舟一葉知安泊山中故人消息斷欲問有
无隄溪壑人言王生好事人回船不顧山陰約故侯生來本貧窶妻
子至今美梨藿曳履長歌解忍飢裹飯往飼令誰託家人來告酒可
菊洗盞開瓶同一酌

同王適賦雪

北風吹雨_二不斷遍滿虛空作飛霰帟牕獨卧不成眠_一屋无_一声時
一_一泣鳥烏錯莫寒未起庭戶空明夜驚且重樓復閣爛生光絕澗連
山漫不見夾砌双杉洗更碧滿田百草埋應爛城中閉戶无履迹市

上孤烟數晨爨細排玉箸短垂簷暗結輕冰時入研撥灰有客頽樽
俎迹_一免何人試鷹犬未容行役掃車轂_一雁有老農歌_一麥飯_一來江城
若俄頃四見白花飛面旋坐看酒_一發誰敢嘗_一歸踏冰泥屢成_一澱年來
橋板斷不屬_一莫出有興足憂患到家昏黑空自笑_一翹婦_一勤勞每長_一歎
牀頭有酒未用沽囊裏無錢不勞_一筭更_一令雪片大如手_一終勝_一溪瘴長
熏眼_一謁告猶能不出門_一典衣共子成_一高_一讌

臆中三雪

臆不空度三雪自相因暗添池上麥稍壓麥中塵餘_一閨想猶在_一苦
寒將及春_一慙勤欲盡酒_一扶養病_一衰人

臆雪五首

長恐_一夕無雪_一今朝忽_一暗空_一細聲聞_一款款遠_一勢望濛濛_一濕潤猶_一兼雨_一傾
斜半_一雜風_一豔_一登解多事_一喜助_一三農
驕陽不能_一久密雪_一自相催_一急霰初_一鳴瓦_一飛花旋_一集_一臺_一着人_一消瘴疫_一覆
麥_一根_一麥_一欲_一試_一樽中_一物_一門前_一問_一客_一來
又有_一歸耕_一意_一西山_一百畝_一雪_一來_一殊_一不_一惡_一酒_一熟_一自_一相_一便_一一_一被_一簪_一裳_一裏_一長

薄羅網牽飛雲迫殘臘愁思度今年

憂心不可緩扇雪故相撩試問五斗米能勝一束樵耕耘終亦飽哺

啜定誰邀寒暑不須避傾危且自造
雪霜何與我憂思自傷神忘信亦何罪才名空誤身歸來聊且止老
去莫逢嗔樽酒它年事相看醉此晨

次韻范郎中仰之詠雪

倉廩未應空長天霰雪濛瓊瑤布地淨組練出師雄雲閣諸峯遍花
繁百草同農謠交壠外客興酒杯中聚散占風力消融驗藥功歷城西北

陽起石山其上不留雪遠遊聊自喜三見歲時豐

春雪

溫風吹破臆留雪惱新春信逐殘梅到花從半夜勻旋消微覆瓦狂
下亦欺人壓竹時聞落埋萱又未伸山川濛不解樓觀洗成新擁褐
借方睡開門客屢嘖爨烟知歲稔履迹笑吾貧畦凍初生韭泥融正
賣新寒魚羊就汕濁酒頗无巡預喜田宜麥繫冷餅餌頻

用林妖韻賦雪

悉雪來何晚窮冬候欲差投空落細米布地盡平沙繚繞飛相看重
乃積暗加雨微花破碎風細脚傾邪次第來如摻真濛濛不譁燂鷲
次勁韜秀葦拂輕韜畫字飄還沒團毬暖旋宍出塩東海石鍊石古
皇媧翻簸騰歸騎紛飄集晚鷗庭梅辨紅萼壠麥覆黃牙撥砌求新
藥尋蹤射伏麋埋樓平盡脊集樹短留槎乱下曾何擇平鋪欲盡遮
欺貧寒入褐惱客重添車積素聊成燭烹甘強試茶病僧添曉鉢老
余放晨衙融液曾何有鮮明竟不奢積多還避井花早發從畬溜滴
簷垂箸行觀遙轉地誰能相就醉都市酒容賒

春雪

春雪飄搖旋不成依稀履迹散空庭山藏複閣猶殘白日照南峰已
上青

二月望日雪

玄真留雪惱中春損麥傷花病老人已典布裘捐衲襪朝來酒盡乞

比鄰

老翁衰病不憂花百口唯須麥養家聞道田中猶要雪兼收疑白試

山本

上元前雪

騰中平地雪盈尺高隗山田雪尚乾不管上元灯火夜飛花处处作春寒

閉門不問門前事灯火薰天自不知聞道朝來雪又下老人今歲未應飢

天公似管人間事近事傳聞半是非但使麥田餘雨雪飢人得飽未相違

臘月九日雪

天公留雪待嘉平飛霰來時曉未明病士擁衾催煖酒閉門不聽掃瑤瓊

去年家釀不須沽林米今年絕市無雪沒前山微蔭盡誰憐無語獨携鋤

晴中得雪春且交瓊裹无槽寒惱人未把樽壘伴佳客况將餅餌許比鄰

大雪

閨歲窮冬已是春當寒卻暖未宜人陰風半夜催飛霰閉靜天街一尺塵

元真留雪付句芒桃李雖憂來未傷膏澤較遲三十日問天此意亦茫茫

連歲金明不見冰上春風雪氣稜稜臺中曾奏五行傳到此施行愧未曾

舟中風雪

北風吹雪密還稀雪勢漸多風力微孤棹獨依銀色界山川路絕欲安歸

曉風起浪作銀山夜雪留妍布玉田風力漸衰波更惡通宵撼我正安眠

擁纜埋蓬不見舡舡窗一點莫灯然幽人永夜歌黃竹賴有丹砂煖寸田

濁醪簾飯不成歡白浪飛花雪作團窗外時來一雙鴨浮兀笑我不

禁寒

江面登清雪未融扁舟演漾水無蹤
篙師不用匆匆去遍看廬山群
玉峰

次韻王適春雪

江南春後寒猶劇細雨風吹作雪花
中夜窻扉初晃漾平明草木半
低斜潤催江柳排金線光雜山
茶點絳葩老病不堪乘曉出
紛紛能使髮增華

小雪

小雪僅能消萬熱苦寒偏解惱衰翁
年豐誰使百物貴心淨要令萬
事空老去禪功深自覺生來滯
運與人同閑中未斷生靈念
清夜焚香处处通

上元雪

上元灯火家家辦遍地瓊瑤
夜深衲被蒙頭直老病紗籠
照佛本無心床頭酒甕恰三
三山下麥田真百金乞我終
年醉正飽端能擁鼻作微吟

次韻子瞻南溪微雪

南溪夜雪曉來霽有客晨遊酒未消
風泛餘花來逐馬兒浮斷澗不
知橋山寒凍合行人息醉熟
宿歡舞意器歸騎相將踏瑤
玉嗅林閑認早梅條

次韻子瞻二月十日雪

春雪漫天密又希句芒失據走靈威
故欺貧窶衰盡巧助遨遊酒
盞飛林下細花添百草堦前
輕素剪新機老農先解憂桑
柘九月家人當授衣

次韻子瞻賦雪

麥苗出土正纖纖春早寒官令尚嚴
雲覆南山初半嶺風乾東海盡
成盃來時瞬息平吞野積久
歌危欲敗簷強付酒樽拚醉
熟更尋詩句鬪新尖

點綴偏工亂鴉黏淹留亦解惱
舡車乘春已覺矜餘力騁巧
時能作細花僵鴈隨鷗誰得
罪敗墻破屋若為家天工愛
物遙憐汝應是門前守夜
義鷄歲京師尤甚鷄死如積

次韻子瞻秋雪見寄

秋氣蕭騷仍見雪客愁繚繞動縈心幽吟北戶窻聲細歸夢函關馬
迹深踈樹飛花輕蕪蕪衰荷留柄乱簪簪自送聞詩酒皆推勝社客何
人近納探

平時出處常聯袂文翰叨陪舊服膺自信老兄憐弱弟豈關天下少
良朋何時杯酒看浮白清夜看蔬粗滿盃離思隔年詩不盡秦梁雖
遠速須應言

嘉雪呈鮮于子駿

發函寬大一封書卧閣雍容三日餘旋見雪花投夜落未應天意與
人踈瓦乾浙浙初鳴霰畦潤漸漸想沒鉏高會梁園遺勝在早知詞
賦似相如

春秋無麥自當書况復秋田水潦餘一雪端來救焦槁千箱乞與等
親踈消殘温腐曾非藥蝕遍陳根不用鉏猶恐遠村霑未足試呼農
圃問何如

爾紙鋪庭幾誤書揚花糝逕未春餘積隨平野分高下舞信微風作

密疎解使遊人似姑射仍令飛鳥變春鉏共驚天巧無能學造物無
心本亦如

十二月二十九日雪

床頭唧唧槽鳴甕夜半蕭蕭雪打窻擁褐旋驚花看樹潑醅初喜酒
盈缸鄰翁晨乞米三斗釣戶暮留魚一雙自笑有無今粗足遥憐逐

客過重江時逐客有過湖嶺者

龕灯照室又妨睡雪氣侵人不隔窻枕上詩成那起草槽頭酒液暗
鳴缸遠來狂客應回去高卧幽人未有雙猶憶新灘泊舫處堆蓬積

玉撼長江

幽居漫尔存三徑燕坐何妨應六窻老憶舊書時展卷病封藥酒旋
開缸小園搖落黃花盡古檜飛鳴白鶴雙瓊重老盧留種子養生不
復問玉江

鷓子一飛超漲海蜂兒終日透晴窻心空莫著書早卷客到長留酒
半缸性命早知元有分文章誰信舊無雙何年結束尋歸路還看墓
頤下飲江

類編增廣顏瀆先生大全文集卷第三

類編增廣顏瀆先生大全文集卷第四

冰霜

河冰

扁舟多艱虞與我平日類初乘滂洋流旋涉凍淺地日西陰風作夜
半流澌至悄然孤寂枕覺此凝冽氣河聲噤不喧燈花結復墜忽來
觸舟去聲與裂帛似平明發惚靡吏卒彊未起奔騰陣馬過洶湧晴
雲駛紛紛散環玦卷卷浮席被匯流忽騰蹙曲岸相撐抵歌危起丘
山汗漫接洲址連艘恣凌輻千槌竟紛委剛強初悍頑潰散終披靡
掃除就虛曠公沂弄清此我行無疾徐乘流得坎止偶然迫還期愧
此墮十指陰陽有定數開塞亦常理窮冬治舟行嗟此豈天意

木冰

老病不眠知夜寒晨興薄冰滿庭前枯榆老柳變精妍細稍如苗麤
如椽風敲碎玉落紛然冰裹擲葉誰雕鐫鄰家父老呼東垣欲沽官
酒囊無錢我亦強起試一觀樹稼不見今年

河冰四絕

客心凜凜怯寒冰，抗褐無言夜漏深。河伯以知歸意，東風號西北故相禁。

春來歸夢劇飛馬，夜半流澌擁舳舻。似勝去年彭蠡口，雪封廬嶽浪翻湖。

河儒朝來縣令借長舡，仍遣千夫上下牽。不惜瓊瑤分衆手，貪看雲片滿

輕沈。破碎珮環流顛倒，鏘鳴亂觸舟解縛。投篙曾不顧，不知何處擁汀洲。

河冰稍解喜呈王適

留滯江湖白髮生，西歸猶喜凍崢嶸。春風未到冰先解，河水初深船自輕。去國偶然驚畫夢，逢人稍欲問都城。羈鴻共有成行喜，雙鯉應將尺素迎。

河冰復結再次韻

懊惱河水散復生，徂年近已失崢嶸。身留短舫厭厭睡，自送飛鴻一輕引。綽低徊疑上坂，打凌辛苦甚攻城。東風於我歸心速，稍變揚

稍百呈送

新霜

敗簷疏戶秋寒草，老人脚冷先知曉。濃霜滿地作微雪，落葉枝空似飛鳥。新春未竟廩廩空，宿逋暗奪衾裯少。早田首種未言入，敢信來年真食麩。

詠霜

江南雪不到，霜露滿山村。紙被欺氈厚，茅簷笑瓦溫。何曾疑有意，隔朝暝底日。身無事，高眠不出門。清霜欺客病，乘夜逼牕扉。坐睡依爐暖，細聲聞葉飛。蕉絺空滿篋，砧杵旋催衣。起看庭前草，松筠未竟非。

四時

春

同外孫文九新春

佳人旋貼釵頭勝，園父初挑雪底芹。欲得春來怕春晚，春來會似出

山雲

甕中臈脚長，莫凍。外春風忽得知，酒熟定應花未動。李瓢先對柳

千絲

晚春
菊葉萱芽初出土凍糞冷越欲且人老人脚病難隨汝洗金磨刀待

汝家
築室恨除十本竹及春先補百株花隔年預與園夫約春雨晴時問

老農
雪覆西山三頃麥一犁春雨祝天工麥秋幸與人同飽昔日黃門今

春陰

春後誰令百日陰兩淫風橫兩相侵天公未有惜花意野老空存念
麥心共怪叢筠亦黃落終憐老檜獨蕭森過中不克陽安在夏旱前
知未易禁是春所在竹林皆黃落頃所未見

次韻柳真公閑居春日

春寒漸欲減衣綿雨勢宜水拍天一局無言消日永新詩得意許
人傳惜花田地應慵掃護笋藩籬可細編好事報君知我喜同官欲
到得閑眠

土牛

天地非不仁萬物自芻狗土牛適成象逡巡見屠剖田家挽雙角歸
理鑠絲釜生無負重力死作初耕候碎身初不許及物稍無負君看
劉表牛豈脫曹公手

次韻張恕春莫

祇言城市無佳處亦有南湖幾度遊好雨晴時三月盡啼鶯到後百
花休老猿好飲常連臂野馬依人自絡頭不肯低回池上醉試看生
滅水中漚

同遲賦春晚

池塘春旱欲生塵一雨能令草木新脾病不嫌櫻笋薄瘴空偏喜麥
禾勻白須照水湖光淨綠酒留人鳥哢頻但恐少年嫌老醜眼前無
復一時人

春盡

三月二十日立夏

春風過盡百花空燕坐笙簫起滅中樹影連天開翠幕鳥声入耳當
歌童楞嚴十卷幾回讀法酒二分是客同試問隣僧行乞在何人閑

暇似衰翁

次韻劉敏點不送春

春去堂堂不復追，空餘草木弄晴暉。交遊歸雁行將盡，蹤迹鳴鳩懶不飛。老大未須驚節物，醉狂兼得避危機。東風雖有經旬在，方意從今日日飛。四月十一日立夏

次韻王適東軒即事

新竹依墻未出尋，塼東桃李却成林。池塘草長初饒夢，村落鷓鴣啼恰稱心。江蒲艇頭朝欲轉，泥融履齒莫尤深。閉門搢子成書癖，試買村醪相伴斟。

眼看東隣五畝花，茅簷竹戶野人家。過墻每欲隨飛蝶，歸舍誰怜已莫鴉。幽客偶來成晚飯，野僧何日寄新茶。二年氣味長如此，歸計遲遲也自嘉。

北園春草徑微微，未用頻教剪棘茨。蜂陣紛紛初養蜜，鷺巢淺淺欲生兒。客情流水蕪山遠，歸夢遊絲向日遲。懶病相將渾欲慣，賴君索我強裁詩。

春深

郊原紅綠變清陰，閉戶不知春已深。稍喜荒畦添野芥，坐看新竹補疎林。簾中飛絮繁殘夢，窓外啼鶯伴獨吟。欲聽楞嚴終懶出，道人知我粗無心。僧維竟時講楞嚴

小園松竹有清陰，懶病從茲日益深。醉客蒲堂慙北海，野僧同社憶東林。逢人問道空長嘯，久客思歸尚越吟。二十年前誦圓覺，年來雖老解安心。

偶有茅簷灑水陰，灑水自西湖聽水亭下流近依城市淺非深。幽居每自比陳寔，古季何人貴杜林。隣父時來陪小飲，兒曹頗解續微吟。前年僅了春秋傳，後有仁人知我心。

夏 陪杜充張恕鴻慶宮避暑

至後雨如瀉，晴來熱更多。簿書滯汙垢，石思藤蘿賴有祠。宮靜時容俗客過，老郎無不可。公子亦能和道勝，還相接禪迷。屢見詞清涼，生絕念煩暑。散沉疴，古木便張幄。鳴禽巧當歌，桃香呈絳頰。瓜熟裹青羅，飯細經脣滑。茶新到腹，劇談時自笑。飽食更無它，適意未應

厭後遊直若何官居荆西
助清波晚照明疎柳微風響衆荷
輕舟尚可載小雨試漁蓑

溽暑

東風吹鼎方然薪遊魚出沒一世人隨湯上下猶欣不識河漢清涼津十年我已不出門可憐尚寄生死濱老知下種功爲新開花結子當有辰寒暑一過聊嘖呻至此有道非有神

次韻趙至節推首夏

首夏尋芳也未遲遶園紅紫尚非無心與物真皆可
有酒逢人勸莫違夢逐楊花無限思身漸啼鳥不如歸
官居寂寞如僧舍海燕吟貧故入扉

秋

次韻錢總待制秋懷

壯心老自消秋思悲不怨中懷不堪七那用日食
方朝陽淨塗潦白露霑草蔓炙衣搜故褚酒債積新券
徂徠便林藪冠帶愁檻圈夢追赤松遊食我青精飯
歸心久已爾佳句聊復勸近聞洮東將聞出邊馬健
裨王坐受縛右袂行將獻念此愧無功歸歎適吾願

秋後即事

苦執真疑不沒涼火流漸見逼西方清風一夜吹茅屋
竹籬今朝避石床露濕中庭菊含蕊水浮西浦稻生芒
秋成得飽家家事莫笑農夫喜欲狂

立秋後

伏中苦熱焦皮骨秋後清風濯肺肝天地不仁誰念尔
身心無著偶能安詩書又爲消磨日毛褐還須準擬寒
謾許百年知到否相從一日且盤桓

落葉滿長安分題

有客倦長安秋風正颯然九衢飛亂葉八水凝寒煙
搖落南山見淒涼陋巷偏名園失綠暗清渭泛紅鮮
衣信催煩杵狼烽報極邊長江苦吟外日暮想橫鞭

次韻毛君清居探菊

眼前黃葉與秋霜耳畔啼蛩怨夜長佳節欣聞近
東菊清商試爲奏伊涼踈狂久笑謀生拙負病應憐
爲口忙今日共公判一醉從教人

道亦高陽

買炭

苦寒搜病骨絲纒莫能禦新燎枯竹勃懣煙充宇西山古松樞材
大招斤斧根槎委溪谷龍伏態虎踞挑抉靡遺餘陶穴付一炬積火
變深鑿牙角猶憤怒老翁睡破氈正書出無屨百錢不滿籃一坐幸
至暮御爐歲增貢圓直中常度閭閻不敢售根節姑付汝升平百年
後地力已難富知夸不知嗇俛首欲誰訴百物今盡然豈為一炭故
我老或不及預為子孫懼

元日

次韻王鞏元日

庭鵲營巢初一枝餘寒未便袂羅衣春風娜娜還吹霰歲事駸駸已
發機上國遨遊誰信老中年情味祇思歸和詩應覺添新懶過盡長
空鴈北飛

戊子正旦

百歲行來已七分筋骸轉蒼不如人法傳心地初投種雨過花開不

待春識路一時如有得到家諸事本非新舊陳芻狗今無用付與時
人藉兩輪

次韻王適元日并示曹煥二首

井底屠酤浸舊日方床頭冬釀厭瓊漿舊采喜與門前客終日同為酒
後任老大心情今已盡塵埃鬢髮亦无光江南留滯歸何日万里逢
春思故鄉

放逐三年未遣回復驚爆竹起春雷祈年粗有罇中挂寄遠仍持嶺
上梅莫笑牛狸抵手酪漫將崖蜜代官醅二君未肯嫌貧病猶得衰
顏一笑開

上元

次韻子瞻上元見寄

誰憐東坡老獨看南海灯故人隱山麓燕坐銷床稜人生天運中往
返成廢興炎起爨下薪凍合瓶中冷賴有不變处寂如方定僧建城
亦若邑灯火高下層頭在舊所識天寒髮鬢鬢曾問我向時來嗟哉
谷為陵幸此米方賤日食聊可支夜出隨衆樂舖糟共騰

上元夜

新春收積雨明月慘微雲照水疎灯出因風遠樂聞天涯仍有節人
事竟何分賣酒直拘束何時一醉醺

上元

上元車馬正喧喧老病无聊長掩門不着繁灯眩雙目獨邀明月上
前軒跣趺默坐聞三鼓寂寞誰來共一樽已覺城中塵土滿急將清
雨洗乾坤

上元夜适勸至西禪觀灯

三年不踏門前路今夜仍看屋裏灯照佛有餘長自照燈心無法便
成燈追歡任客去忘返入定孤僧喚不應更到西禪何所問階墻魚
鼓正登登

上元不出

春寒未脫紫貂裘灯火催人夜出游老厭歌鐘空命酒病嫌風露怯
登樓擁袍坐睡曾无念結客追歡久已休試問西鄰傳法老此時情
味似儂不

正月十六日作

上元已過欲收灯城郭游人一倍增陌上紅塵霏似霧雲間明月冷
如水誰言世上驅馳客老作庵中寂定僧漏水半消灯火冷長空無
淨色澄

留守與賓客會開元龍興寺觀灯余有故不預中夜登南
城而望

燈引雙旌万點紅傾城車馬在城東使君行樂人人共勸客安眠夜
夜同夢想笑談傾滿坐卧聞歌筦逐春風三更試上南樓看无限繁
星十里中

次韻王適元夜

燈光欲疑不驚風月色初晴若發蒙羈客不眠詩未就遊人半醉夜
方中荒城熠燿相明滅野水芙蓉乱白紅知欲訪僧同寂應憐病
懶畏燼

宿雨初乾試火城端居無計伴遊行厭看門外繁星動想見僧窓一
點明老罷逢春無樂事夢回無緒有鄉情重因佳句思樊口一紙家

書百鎰輕

次韻王鞏上元見寄

奔擲良宵君謂何
清天流月鑑初磨
莫辭病眼羞紅燭
且試春衫剪薄羅
連豔參差明綉戶
舞腰輕瘦颭驚鼉
少年微服街闊何
處相逢解佩珂

繁灯厭倦作閑遊
行到僧居院
留月影隨人
深有意車音爭陌去
如流酒消鬢落寧
論止魚照琉璃
定幾頭過眼繁華
真一夢終宵寂

寞未應愁

灯火薰衣劇
同暗遊
雁避拍臺
驟高情自放
喧闐外勝事
偏多淡泊中
平日交遊徒
夢想留都歌
吹憶年豐
知君未有南來意
歸去相從光與鴻

類編增補

穎濱先生大全文集卷第四

文化茂辰

印

